

## No final de 2000, estima-se que a população portuguesa ultrapassou os 10 milhões de indivíduos

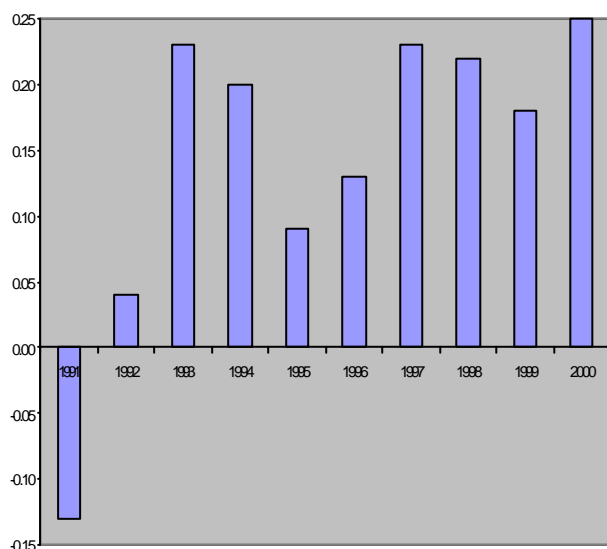
### População

Prevê-se que no ano 2000 a população portuguesa tivesse ultrapassado os dez milhões de indivíduos, atingindo no final do ano, 10 023 070 residentes, dos quais 51,9% serão mulheres.

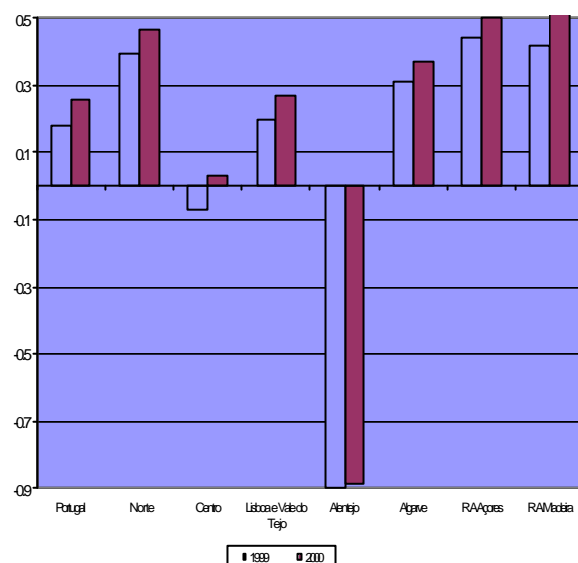
O ritmo de crescimento populacional deverá ter aumentado, comparativamente a 1999, devido aos valores que o saldo natural (10,5 mil indivíduos) e o saldo migratório (15 mil indivíduos) poderão ter atingido.

A nível regional, por NUTS II, prevê-se um crescimento demográfico em todas as regiões do país, relativamente ao ano anterior, com excepção do Alentejo. As maiores variações populacionais poderão ocorrer nas Regiões Autónomas da Madeira e dos Açores.

**Taxas de crescimento efectivo (em %), em Portugal**



**Variações populacionais (%), por NUTS II**

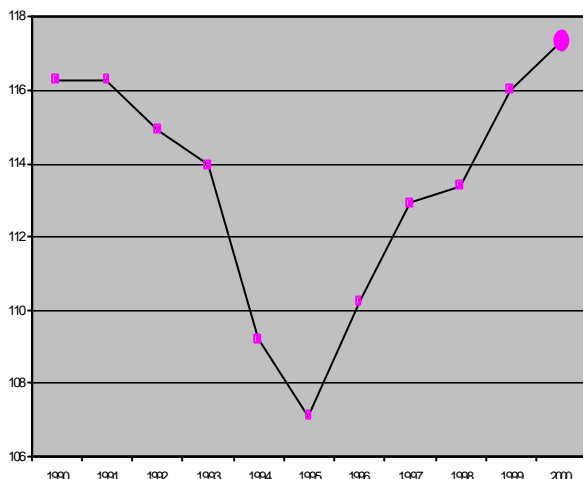


No Continente destaca-se o crescimento da população na região Norte onde se poderão observar, simultaneamente, os mais elevados saldos natural e migratório. Em oposição, salienta-se a quebra na região Alentejo, como resultado de ambos os saldos poderem apresentar valores negativos.

## Nados-vivos e Óbitos

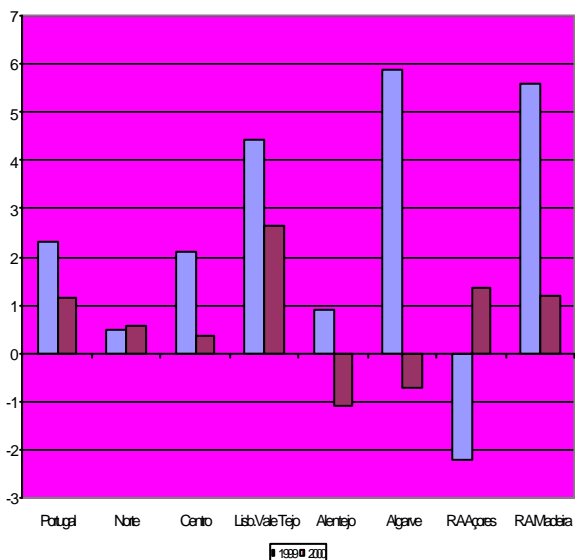
Para o ano 2000 prevê-se a ocorrência de 117,3 mil nascimentos com vida em Portugal

### Nados-vivos (milhares), em Portugal



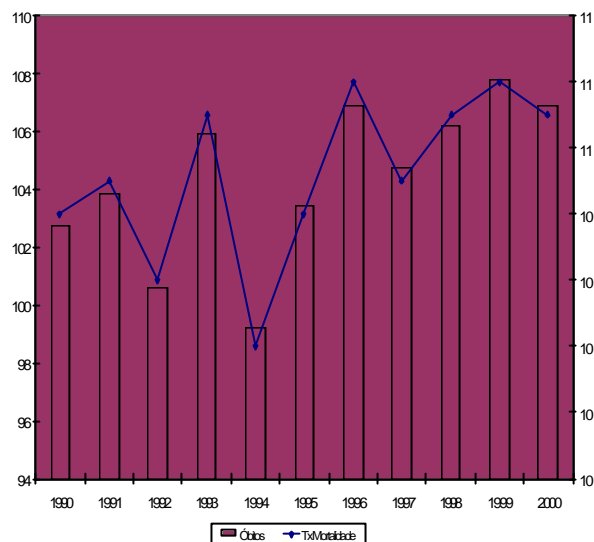
A nível regional prevê-se que a maior taxa de crescimento de nascimentos se verifique em Lisboa e Vale do Tejo (2,6%), sendo a maior quebra no Alentejo (-1,1%).

### Variações anuais (%) de nados-vivos, por NUTS II



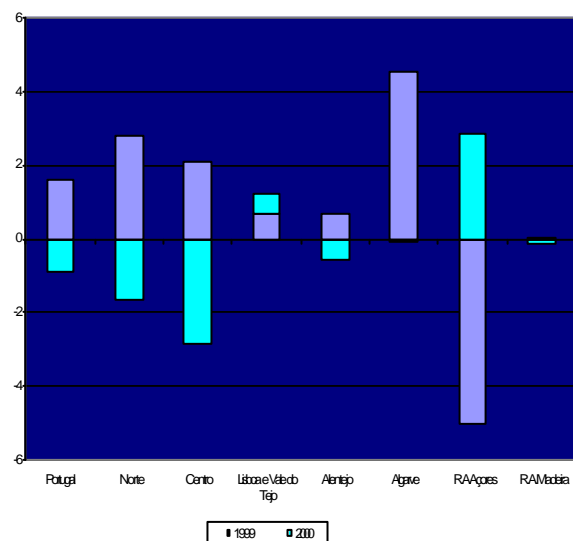
Estima-se para o ano 2000 uma quebra no número total de óbitos, em relação a 1999, podendo ocorrer em Portugal cerca de 106,9 mil óbitos, a que corresponde uma taxa de mortalidade de 10,7 óbitos por mil habitantes.

### Evolução dos óbitos (milhares) e taxas de mortalidade (%), em Portugal



A nível regional prevêem-se quebras de mortalidade no Centro, Norte, Alentejo, Madeira e Algarve, podendo ocorrer aumentos de óbitos nos Açores e ainda em Lisboa e Vale do Tejo.

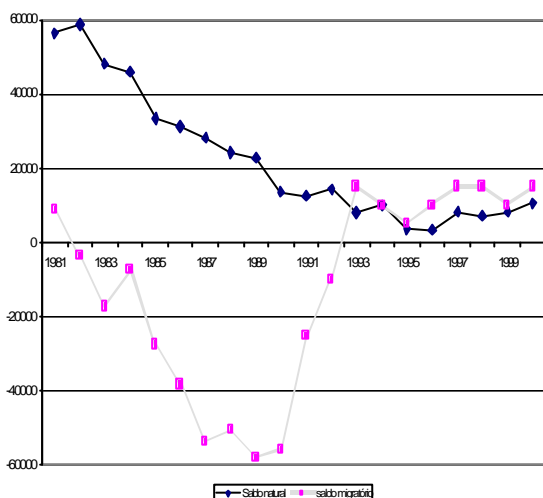
### Variações anuais (%) de óbitos, por NUTS II



## Saldo Natural e Migratório da População

Para o ano de 2000 prevê-se um saldo natural de cerca de 10,5 mil indivíduos, superior ao do ano anterior (8,1 mil), como resultado do aumento de nascimentos e da diminuição da mortalidade, sendo o saldo migratório previsto de 15 mil indivíduos.

### Evolução dos saldos populacionais, em Portugal



Para saber mais...

#### Algumas definições:

**Acréscimo populacional** - Diferença entre os efectivos populacionais em dois momentos do tempo. O acréscimo populacional é calculado pela adição do saldo natural e do saldo migratório.

**Nado-vivo** - Produto da fecundação que após a expulsão ou extracção completa do corpo materno, independentemente da duração da gravidez, do corte do cordão umbilical e da retenção da placenta, respira ou manifesta sinais de vida, tais como pulsações do coração ou do cordão umbilical ou contracções efectivas de qualquer músculo sujeito à acção da vontade.

**Óbito** - Desaparecimento permanente de qualquer sinal de vida em qualquer momento, após o nascimento com vida.

**População residente** - Pessoas que, independentemente de no momento de observação estarem presentes ou ausentes num determinado alojamento, aí habitam a maior parte do ano com a família ou detêm a totalidade ou a maior parte dos seus haveres.

**Saldo migratório** - Diferença entre o número de entradas e saídas por migração, internacional ou interna, para um determinado país ou região, num dado período de tempo. O saldo migratório pode também ser calculado pela diferença entre o acréscimo populacional e o saldo natural.

**Saldo natural** - Diferença entre o número de nados-vivos e o número de óbitos, num dado período de tempo.

**Taxa de crescimento efectivo** - Acréscimo populacional durante um certo período de tempo, normalmente o ano, referido à população média desse período.

**Taxa de crescimento migratório** - Saldo migratório durante um certo período de tempo, normalmente o ano, referido à população média desse período.

**Taxa de crescimento natural** - Saldo natural durante um certo período de tempo, normalmente o ano, referido à população média desse período.

**Taxa de mortalidade** - Número de óbitos ocorridos durante um certo período de tempo, normalmente o ano, referido à população média desse período (habitualmente número de óbitos por 1000 habitantes).

**Taxa de natalidade** - Número de nados-vivos ocorrido durante um certo período de tempo, normalmente o ano, referido à população média desse período (habitualmente número de nados-vivos por 1000 habitantes).

Para encontrar mais informação sobre esta área temática, consulte o [Infoline](#).

A distribuição do saldo natural por NUTS II, prevê saldos positivos no Norte (11 890), Lisboa e Vale do Tejo (3 740), Açores (760) e Madeira (700), e saldos negativos no Centro (-2 850), Alentejo (-3 120) e Algarve (-670).

### Saldos naturais, por NUTS II

